

## ÎNSEMNE MEȘTEȘUGĂREȘTI DIN AGNELN (II)\*

DORIN-IOAN RUS

Die vier Türme der Kirchenburg, der Schuster-, Schneider-, Schmiede- und Fassbinderturm wurden von der jeweiligen Zunft betreut, erhalten und für den Kriegsfall wehrhaft gemacht. dafür gab es von der jeweiligen Behörde (Verwaltung) je Turm eine Freistellung wehrfähiger Männer, die für die Verteidigung der Kirchenburg, die als Ufluchtstätte den Ortsbewohnern diente, verantwortlich waren. Alle anderen mussten Kriegsdienst leisten. Agneln war eine ländliche Stadt mit Marktrecht. Der Hauptanteil der Bevölkerung bestand aus Handwerkern, also Gewerbetreibenden, die auch Handel betrieben und Bauern. Die vier Türme und die Zünfte geben auch Aufschluss über die

Wirtschaftlichen Verhältnisse des Ortes. Z.B. der "Schusterturm" ist ein Hinweis auf die verbreitete Viehzucht im Umfeld des Ortes. Die Lederverarbeitung war nicht nur für Schuhwerk und andere Gebrauchsgegenstände, sondern auch für das Zaumzeug der Pferde notwendig. Durch die verbreitete Schafzucht war die Herstellung von Tuch und Kleidungsstücken usw. durch das Schneiderhandwerk die Folge. Für die Landwirtschaft waren Schmiede unerlässlich. Das Beschlagen der Pferde, Teile am Pferdewagen, Egge und Pflug sowie auch verschiedene landwirtschaftliches Gerät, Werkzeug usw. All dies gehörte zum Aufgabenbereich dieses Berufes. Schließlich gab es in Siebenbürgen verbreitet Weinbau. Daher bestand Bedarf an Fassbindern.

Es wurden die folgenden Zunftladen behandelt:

1. Die Lade der Schmiede und Gürtelzunft in Agneln, 1859;
2. Die Lade der Gesellenbruderschaft der Schneiderzunft in Cincu, 1821;
3. Die Lade der Wagenzunft Agneln, 1848;

---

\* Prima parte a acestui studiu a fost publicată în limba germană, sub titlul *Handwerkszeichen aus Agneln (I)*, în „Sargeția”, vol. 32, 2006, Deva, p. 19–30.

4. Die Lade der Bruderschaft der Kürschnerzunft in Agnetheln, 1861;
5. Die Lade der Seilerzunft in Agnetheln, 1841;
6. Die Lade der Lederzunft in Agnetheln, 1841;
7. Die Lade der Schneiderzunft in Agnetheln, 1852;
8. Die Lade der Tischlerzunft in Agnetheln, 1838;
9. Die Lade der Faßbinderzunft in Agnetheln, 1846;
10. Die Lade der Gesellenbruderschaft der Faßbinderzunft in Agnetheln, 1841;
11. Die Lade der Gesellenbruderschaft der Tschismenmacherzunft in Agnetheln, 1864;
12. Die Lade der Kürschnerzunft in Agnetheln, 1869;
13. Die Lade der Schusterzunft in Agnetheln, 1861;
14. Die Lade der Seifensiederzunft in Agnetheln, 19. Jahrhundert;
15. Die Lade der Topferzunft in Agnetheln, 1857;
16. Der Siegel der Topferzunft in Agnetheln, 1857;
17. Der Siegel der Seilerzunft in Agnetheln, 19. Jahrhundert;
18. Die Tafeln der Schusterzunft in Agnetheln, 1718.

Agnita, pomenită pentru prima oară într-un document de la 1280<sup>1</sup>, este un orașel cu tradiție meșteșugărească, renumit prin breslele de altădată ale tăbăcarilor, cizmarilor, croitorilor, dogarilor și olarilor, având economie semi-rurală. El a fost, datorită situației sale geografice, centrul schimburilor comerciale din valea Hârtibaciului, prin care nu trecea nici unul din marile drumuri comerciale ale Transilvaniei. Regele Ungariei, Ludovic de Anjou, conferise Agnitei (*villam nostram Zenthagata*), încă din 1376, dreptul de a ține târg anual în ziua de 24 iunie<sup>2</sup>. Din acest privilegiu s-au iscat adeseori diferende cu Cincul Mare – reședința „Scaunului de Schenk” – de care aparținea și Agnita, oglindite în numeroase documente<sup>3</sup>. Astfel, regele Ludovic a fost obligat să confirme în două rânduri (1379 și 1381) Agnitei dreptul iarmarocului ca și dreptul păstrării sigiliului Scaunului, sediul judecătoriei, cum rezultă și din documentul de la 1409, emis de cancelaria regală<sup>4</sup>. În 1466, regele Matei Corvin acordă Agnitei și *jus gladii*, dreptul de a condamna prin execuție cu spada, precum și permisiunea de a ține în caz de război jumătate din totalul bărbaților apti de luptă, pentru apărarea cetății, cu motivarea că localitatea ar fi situată „la granițele Transilvaniei și pentru a evita ocuparea cetății de către oști străine”<sup>5</sup>.

Cele patru turnuri ale bisericii fortificate – ale pantofarilor, croitorilor, fierarilor și dogarilor –, demonstrează forța economică a acestor bresle, ca și faptul că aveau încredințate spre apărare acele porțiuni de zid în caz de conflict armat. Cele patru turnuri și breslele care le dețineau fac dovada raporturilor economice existente în oraș și în zonă.

Astfel, turnul pantofarilor poate aduce dovada existenței unei dezvoltate activități economice legate de creșterea animalelor, pielea fiind necesară nu doar pentru producerea de pantofi, ci și la șelărie ca și la alte obiecte de îmbrăcăminte. Răspândirea creșterii oilor a avut ca urmare dezvoltarea producției de lână, materie primă din care se realiza postavul pentru îmbrăcăminte, ceea ce a dus la dezvoltarea meșteșugului croitoriei.

Pentru agricultură, fierarii erau indispensabili. Potcovirea cailor, confecționarea de lanțuri pentru tracțiune, unele părți ale carelor și căruțelor, plugurile, ca și un divers material agricol, reveneau în sarcina acestora.

De asemenea, în zona Agnitei era răspândită foarte mult viticultura. Chiar și în zilele noastre se mai pot recunoaște terasamentele viticole în jurul orașului. Aceasta este o dovadă a răspândirii pe o scară mare a meșteșugului dogăritului,

---

<sup>1</sup> Fr. Zimmermann, C. Werner, *Urkundenbuch zur Geschichte der Deutschen in Siebenbürgen*, vol. II, 1897, Hermannstadt, p. 141.

<sup>2</sup> Șt. Pascu, *Voievodatul Transilvaniei*, vol. III, Cluj-Napoca, 1986, p. 178; *Kurze Geschichte Siebenbürgens*, volum colectiv, Budapesta, 1990, p. 231.

<sup>3</sup> J. Roth, *Aus der Zeit Agnethelns. Ein Beitrag zur Geschichte des sächsischen Handwerkens Siebenbürgens*, în „Archiv des Vereins für siebenbürgische Landeskunde”, XXI, 1887, p. 96.

<sup>4</sup> Șt. Pascu, *Voievodatul Transilvaniei*, vol. II, Cluj-Napoca, 1979, p. 139.

<sup>5</sup> G. Gündisch, *Urkundenbuch zur Geschichte der Deutschen in Siebenbürgen*, Band 6 (1458–1473), Bukarest, 1981, doc. nr. 3506, p. 268–269 și doc. nr. 3507, p. 269–270.

care oferea produsele finite necesare păstrării produselor viticole.

Cu toate că până acum nu s-a scris o istorie a breslelor și meșteșugurilor din Agnita, vom încerca să descoperim unele aspecte din viața acestor instituții, pe baza prezentării unora din obiectele de mare importanță din viața breslei, precum lăzile de breaslă, unele sigilii și table. Aceste obiecte, dotate cu însemnele meșteșugului, ne pot oferi informații foarte importante despre situația breslelor la un moment dat, modul în care au evoluat pe drumul constituirii într-o asociație aparte etc. Prezența alăturată a două însemne aparținătoare în mod normal la două bresle diferite, face dovada asocierii la un moment dat a unor meșteșugari, care erau nevoiți, datorită dorinței de a-și apăra unele drepturi și interese, să se constituie într-o breaslă unică. Pe de altă parte, studierea acestor obiecte în mod independent, fără ajutorul documentelor de arhivă, poate fi considerat a fi un experiment metodologic în vederea cercetării trecutului instituțiilor de acest fel.

În cele ce urmează vor fi prezentate lăzile de breaslă aflate în colecția Muzeului orașenesc „Valea Hârtibaciului” din Agnita, ca și unele sigilii și table de strigare care nu au fost prezentate în prima parte a acestui studiu dedicat însemnelor meșteșugărești din acest oraș.

### **1. Lada breslei fierarilor, lăcătușilor și curelarilor din Agnita, 1859<sup>6</sup>**

Este din lemn de stejar, de formă dreptunghiulară, având două torți laterale și patru picioare. Balamalele sunt din alamă.

Pe latura din față a lăzii se află redade, prin tehnica intarsiei, însemnele acestei bresle, ce constau din unelte și produse specifice. În partea de sus, în dreapta, se află o potcoavă de culoare neagră, îndreptată cu deschizătura în jos, iar în stânga ei, un clește negru de fierărie, îndreptat spre dreapta, așezat orizontal, deasupra unui ciocan de potcovar, îndreptat cu capul spre dreapta, având mânerul de culoare alb-gălbui. În registrul inferior, sub aceste trei piese, se află o cheie de culoare neagră, așezată vertical, cu patru urechi, îndreptată spre dreapta, iar în stânga ei un lacăt simplu, în formă de inimă, de asemenea de culoare neagră. În partea centrală a imaginii se află încuietoarea lăzii, frumos ornamentată, din alamă. În stânga se găsesc însemnele curelarilor și șelarilor, reprezentate de un harnașament, redat cu negru și albastru, iar dedesubtul ei o șa de culoare galbenă, în dreapta, și o cataramă, așezată vertical, în stânga, redată cu negru și alb.

Interiorul lăzii este zugrăvit în albastru închis, având în partea dreaptă superioară un sertăraș din lemn de brad în care se păstrau, probabil, sigiliul și alte obiecte mai fragile.

Capacul interior este inscripționat cu un text în limba germană, cu litere cursive, în alfabet gotic și latin, pictate în culoarea neagră. Textul este scris pe șase rânduri: „*Verehrt von Joh Duldner / unter den Zunft Vorstehern / Georg Binder u. Joh. Schuller 1859 / Renovirt 1912 unter den / Genossenschafts Vorstehern / Martin Wachner u. Gustav Konnerth*” (Traducere: „Dăruită de către Johannes Duldner / în vremea staroștilor / Georg Binder și Johannes Schuller / 1859 / Renovată la 1912 în vremea / staroștilor Cooperației / Martin Wachner și Gustav

<sup>6</sup> Muzeul Orașenesc „Valea Hârtibaciului” Agnita, nr. inv. 643.

Konnerth”). În partea inferioară stângă mai este trecut un nume, Michael Rothner (?), care desemnează probabil pe restauratorul de la 1912.

Din inscripție rezultă deci că lada a fost construită la 1859 pentru a păstra actele breslei reunite ale fierarilor, lăcătușilor și curelarilor, și a fost reparată la 1912, fiind întrebuințată de către moștenitorii fostei bresle (Fig. 1).

Starea de conservare este foarte bună. Dimensiuni: L=59 cm, l=33 cm, h=37 cm.

### **2. Lada calfelor de croitori din Cincu, 1821<sup>7</sup>**

Lădița este de formă dreptunghiulară, din lemn de esență moale, fiind vopsită în verde închis. Pe cele două laturi se află două torți. Capacul este legat de corpul lăzii prin două balamale de alamă.

Pe partea din față se află, în partea centrală, o foarfecă deschisă, cu vârful în sus, având în deschizătura lamelor ornamentul încuietorii, în formă romboidală. În partea dreaptă a foarfecii se află cifra „18”, iar în stânga cifra „21”, desemnând anul construirii lăzii: 1821. Inscripția este realizată cu vopsea roșie, fiind destul de ștersă.

Pe interiorul capacului se află o inscripție scrisă cu negru, în limba germană, cu litere latinești, foarte scurtă, pe trei registre: „*Michael Pilger. / Johan Czikeli / Laden gesel*”. Inscripția desemnează numele conducătorilor Frățietății, ca și faptul că lada aparținea calfelor.

Interiorul lăzii nu este pictat, fiind foarte deteriorat; se pot observa urmele unui sertar interior. Fundul lăzii lipsește, ca și cheia acesteia. Vopseaua verde este destul de ștersă pe unele porțiuni. Dimensiuni: L=59 cm, l=33 cm, h=37 cm (Fig. 2).

### **3. Lada breslei rotarilor din Agnita, 1848<sup>8</sup>**

Este confecționată din lemn de stejar, de formă dreptunghiulară, cu patru picioare. Exteriorul ca și interiorul este lăcuit, balamalele de prindere fiind de alamă. Pe capac se află un sertar în formă de trunchi de piramidă, de culoare neagră. Pe cele două laturi se află două torți frumos ornamentate.

Pe latura din față se află însemnele breslei, realizate prin intarsie, desemnând produsele și uneltele specifice. În partea dreaptă se găsește o roată cu opt spițe, iar în partea stângă două ciocane de rotărit încrucișate, așezate vertical. În centru se află ornamentul balamalei, stilizat.

Interiorul capacului poartă o inscripție în limba germană, pe cinci rânduri, scrisă cu litere gotice minuscule de culoare neagră. Textul se află încadrat într-un chenar dreptunghiular de culoare alb-gălbui: „*Unter den Zunftvorstehern der Ehrbahren Wagner Zunft erster / Vorsteher Michael Sill zweyter Andreas Sill, Beyde Zunftmeister / And Sill sowie Joh.Sill, And.Gosch, Mich. Preis, Altesten / Joh. Maurer Schaumeister Joh... Schreiber / Geschehen im Jahr 1848 den 10. Januar; Von der alten Lade die Jahrzahl 1645*”.

Numele scribului breslei este încadrat într-un chenar și șters, prin acoperire cu culoare neagră. Traducerea este următoarea: „În vremea staroștilor cinstitei bresle a rotarilor, prim staroste Michael Sill, al doilea staroste Andreas Sill, ambii maiștrii breslași, Andreas Sill ca și Johannes Sill, Andreas Gosch, Michael Preis, din sfatul

<sup>7</sup> Muzeul Orășenesc „Valea Hârtibaciului” Agnita, nr. inv. 664.

<sup>8</sup> *Ibidem*, nr. inv. 1697.

bătrânilor, Johann Maurer maistru supraveghetor, Johannes... scrib. Întâmpat în anul 1848, la 10 ianuarie, din vechea ladă, cu anul 1645”.

Este o inscripție lungă ce ne face cunoscută întreaga conducere a breslei, fiind menționați și cei din sfatul bătrânilor, fapt foarte rar întâlnit de altfel. Totodată, din inscripție mai aflăm că la 1645 breasla mai avea o ladă care a fost scoasă din uz la 1848, în momentul confecționării celei de față.

Pe capac, se observă o inscripție cu anul confecționării, 1848, precum și alte două unelte de lucru: în partea dreaptă un ciocan de lemn, îndreptat oblic, cu capul spre interior, iar în partea stângă un ciocan auriu, așezat oblic, cu capul spre interior. Capacul prezintă numeroase zgârieturi.

În interiorul lăzii, în partea dreaptă, se mai află un sertăraș din lemn de esență moale. Dimensiuni: L=58 cm, l=24 cm, h=30 cm (Fig. 3a, 3.b).

Însemnele se mai află și pe tabla din secolul al XVIII-lea, semnul adăpostului de calfe de la 1821, sigiliul calfelor de la 1874 și pe însemnul asociației rotarilor de la 1909<sup>9</sup>.

#### **4. Lada frățietății calfelor de blănari din Agnita, 1864**<sup>10</sup>

Este confecționată din lemn de furnir, având formă dreptunghiulară. Pe capac se găsește o cutie mai mică, de culoare neagră, în formă de trunchi de piramidă. Lada mai posedă patru picioare, iar pe cele două laturi, mânere de prindere.

Pe latura din față, într-un dreptunghi pe fond negru, se află sculptat însemnul breslei, ce reprezintă doi lei rampanți care susțin o blană ce are inscripționat anul înființării Frățietății sau al construirii lăzii, 1861, în felul următor: cifra 1 în dreapta sus, cifra 8 în stânga sus, cifra 6 în dreapta jos, iar cifra 1 în partea stângă jos. Blana constituie totodată și ornamentul încuierii lăzii.

Pe interiorul capacului, pe un fond de culoare albastru deschis, se află inscripția în limba germană, cu litere gotice minuscule, dispusă pe cinci rânduri: „Johan Zikely u. Joh. Hügel / beide Zunftvorsteher im Jahr / 1864 / M.S.T. Johan Wachter Zunftschreiber” (Traducere: „Johann Zikely și Johan Hügel, amândoi staroști în anul 1864. M.S.T (?), Johann Wachter, scrib”).

Lada mai posedă în interior un mic sertăraș confecționat din lemn de esență moale. Dimensiuni: L=56 cm, l=36 cm, h=32 cm (Fig. 4).

Însemnele se mai regăsesc pe tabla cojocarilor de la 1750<sup>11</sup>.

#### **5. Lada breslei funarilor din Agnita, 1841**<sup>12</sup>

Este confecționată din lemn de stejar, având formă dreptunghiulară. Lada este ușor deteriorată, culoarea originală, maronie, fiind ștearsă. Mai posedă patru picioare, mânere laterale și balamale de susținere, din alamă.

Pe latura din față se află simbolul breslei, torcătorul, dispus în partea dreaptă și în cea stângă. În partea centrală se observă destul de greu cifra 1841, realizată, ca și cele două desene, prin pictare cu roșu închis. Tot pe latura din față se mai

<sup>9</sup> D.-I. Rus, *Handwerkszeichen aus Agnetheln (I)*, p. 19–30, fig. 2, 3, 4, 5.

<sup>10</sup> Muzeul Orășenesc „Valea Hârtibaciului” Agnita, nr. inv. 1715.

<sup>11</sup> D.-I. Rus, *op. cit.*, fig. 1.a.

<sup>12</sup> Muzeul Orășenesc „Valea Hârtibaciului” Agnita, nr. inv. 1716.

observă încuietorea lăzii, având o formă geometrică neregulată.

Pe interiorul capacului, vopsit în albastru deschis, se află o inscripție în limba germană, pe patru rânduri: „*Petruß: Ehr man / Johanes Maurer / Beide Zunfmeister / 18:41*” (Traducere: „Petru Ehrman, Johannes Maurer, ambii maiștri de breaslă, 1841”). Deasupra literei „n”, de la Johanes, se află o hastă, semn al repetiției aceleiași litere. Cifra anului 1841 este redată stilizat. Literele sunt pictate cu vopsea de culoare neagră.

Lada mai posedă în interior un mic sertăraș confecționat din lemn de esență moale.

Dimensiuni: L=52 cm, l=37 cm, h=43 cm (Fig. 5).

Însemnul mai apare pe tabla de la 1841 a aceleiași bresle<sup>13</sup>.

#### **6. Lada breslei pielarilor din Agnita, 1841<sup>14</sup>**

Este din lemn de furnir, lăcuită, de formă dreptunghiulară. Deasupra se află un sertar în forma unui trunchi de piramidă. Lada mai are patru picioare, două mânere laterale și două încuietori pe latura din față, ca și o încuietorie pe sertarul din partea superioară. Datorită faptului că încuietorile sunt blocate, nu se poate vedea interiorul lăzii. Dimensiuni: L=69 cm; l=41 cm, h=45 cm (Fig. 6).

#### **7. Lada breslei croitorilor din Agnita, 1852<sup>15</sup>**

Este confecționată din furnir, de formă dreptunghiulară, cu patru picioare. Lada este excepțional ornamentată, având pe capac un sertăraș, deasupra căreia se află o ornamentație din lemn bronzat, cu însemnele breslei. Pe lateral, se află mânerul din fier forjat.

Pe latura din față, într-un dreptunghi negru, se află încuietorea acoperită de însemnul breslei, reprezentând o bucată de postav, ca produs specific al acestei asociații meșteșugărești, cu marginile frumos ornamentate. În partea centrală a pânzei se află o inscripție din care rezultă identitatea lăzii și anul ei de fabricație. Pe rândul întâi apare scris în limba germană, cu litere gotice, „*Schneiderzunft Lade*” (Traducere: „Lada breslei croitorilor”), iar în rândul al doilea, stilizat, anul 1852, având după fiecare cifră câte o ornamentație florală.

Pe capac se află alte însemne ale meșteșugului: pe un postament floral de formă ovală, se află un fier de călcat, așezat orizontal, cu mânerul așezat în față; în spatele lui se află un leu auriu șezând, privind înspre lateral, iar în spatele, respectiv stânga acestuia o foarfecă așezată orizontal, cu brațele desfăcute. Foarfeca este puțin deteriorată. Piesa este de o frumusețe aparte, demonstrând arta meșteșugarilor din Agnita.

Atât capacul mare, cât și cel mic sunt încuiate, lada rămânând închisă până astăzi, împiedicând observarea interiorului. Dimensiuni: L=64 cm; l=37 cm, h=39 cm (Fig. 7.a. și 7.b).

Însemnele mai apar și pe o casă din Agnita, pe o tablă de strigare de la 1882<sup>16</sup>,

<sup>13</sup> D.-I. Rus, *op. cit.*, fig. 15.

<sup>14</sup> Muzeul Orășenesc „Valea Hârțibaciului” Agnita, nr. inv. 1722.

<sup>15</sup> *Ibidem*, nr. inv. 1731.

<sup>16</sup> D.-I. Rus, *Handwerkszeichen aus Agnetheln (I)*, p. 19–30, fig. 9 și 10.

ca și pe statutul aceleiași bresle de la 1845<sup>17</sup>.

### **8. Lada breslei tâmplarilor din Agnita, 1838<sup>18</sup>**

Este confecționată din stejar, având formă dreptunghiulară, cu patru picioare. Pe cele două laturi se află mânerele de prindere, iar pe capac se află un sertar în formă de trunchi de piramidă. Balamalele care leagă componentele lăzii sunt din alamă, la fel ca și cele două încuietori din partea centrală a fațetei, care au formă romboidală.

Pe latura din față se află însemnele meșteșugului, reprezentate de uneltele specifice. Astfel, în partea dreaptă, într-un chenar romboidal cu laturile egale, se află un compas închis îndreptat cu brațele în sus, iar în stânga lui un cuțit de tâmplărie cu vârful îndreptat oblic. În chenarul romboidal din stânga se află o rindea așezată orizontal, iar pe ea un compas deschis, cu brațele îndreptate în jos. Nervurile lemnului, foarte vizibile, fac greu lizibile ornamentele de pe această fațetă.

În interiorul lăzii, în partea dreaptă, se află un sertăraș din lemn moale.

Pe interiorul capacului vopsit în albastru deschis se citește inscripția realizată cu vopsea albă, în limba germană, dispusă pe trei rânduri: „*Tischler: / Zunft: Lade / 1838*” (Traducere: „Lada breslei tâmplarilor, 1838”).

Ceea ce frappează este simplitatea execuției și lipsa unei prelucrări mai amănunțite, dacă nu chiar mai artistice, din partea tâmplarilor, care de obicei făceau lăzile celorlalte bresle.

Dimensiuni: L=46 cm, l=33,5 cm, h=38 cm (Fig. 8).

Însemnul mai apare pe tabla de la 1838 și pe sigiliul de la 1839 aparținătoare aceleiași bresle<sup>19</sup>.

### **9. Lada breslei dogarilor din Agnita, 1846<sup>20</sup>**

Este confecționată din stejar, având formă dreptunghiulară, cu patru picioare. Pe latura din față se află reprezentați doi stâlpi de culoare neagră.

Pe capac se află un sertăraș în formă de trunchi de piramidă, închis. Interiorul capacului nu este ornamentat. Balamalele, ca și încuietorile de pe fațetă, sunt din alamă.

Pe latura din față se observă însemnele breslei, reprezentate de produse și unelte specifice ale meșteșugului. În partea centrală se află un butoi maroniu cu 10 cercuri, dispuse în părțile superioară și inferioară ale butoiului așezat vertical. În dreapta lui se observă o daltă aurie, așezată oblic, cu capul spre interior; în stânga, un ciocan de dogari, cu vârful îndreptat spre interior. Butoiul se află încadrat de un compas deschis, cu brațele îndreptate în jos. În cele patru colțuri libere ale câmpului, se află dispuse cifrele anului: 1846, fiecare cifră în câte un colț. Tot pe fațetă se observă încuietoria.

În interiorul lăzii se mai poate observa un sertăraș confecționat din lemn moale. Dimensiuni: L=49 cm, l=49 cm, h=30 cm (Fig. 9).

<sup>17</sup> Muzeul Orășenesc „Valea Hârtibaciului” Agnita, nr. inv.7408.

<sup>18</sup> *Ibidem*, nr. inv. 1734.

<sup>19</sup> D.-I. Rus, *op. cit.*, fig. 11 și 12.

<sup>20</sup> Muzeul Orășenesc „Valea Hârtibaciului” Agnita, nr. inv. 1740.



### 10. Lada calfelor de dogari din Agnita, 1841<sup>21</sup>

Este confecționată din lemn de esență tare, lăcuit, având formă dreptunghiulară. Pe fațeta laterală are ca ornament doi stâlpi de culoare neagră, cu capetele superioare distruse. Lada mai are patru picioare, două balamale de prindere din alamă, și o încuietorie simplă în partea din față. În părțile laterale se observă două mânere de prindere.

Pe latura din față se observă însemnele Frățietății: în partea centrală un butoi așezat în poziție verticală, suprapus de un compas deschis, îndreptat cu brațele în jos; în stânga acestora se află un ciocan de dogar, cu capul negru și coada aurie, înclinat spre interior, iar în dreapta o daltă aurie, așezată oblic, îndreptată spre interior. Deasupra încuietorii, în partea central-superioară, se observă un fierăstrău, așezat orizontal, cu lama neagră îndreptată spre interior, având mânere de lemn, aurii. În cele patru colțuri ale fațetei se observă înscrise cifrele 1, 8, 4 și 1, reprezentând anul confecționării acestei lăzi. Întreaga ornamentație este realizată prin tehnica intarsiei.

Pe interiorul capacului se observă o inscripție în care sunt notate numele maiștrilor și anul ultimei reparații: „*Johann Lutsch & Johann Knall / Zunftvorsteher./1904*” (Traducere: „Johann Lutsch și Johann Knall, staroști de breaslă, 1904”). Inscripția este realizată prin pictare cu culoare maronie pe un fond galben-închis, fiind dispusă pe trei rânduri. Ea demonstrează că terminologia și obiceiurile breslei s-au întrebuițat și după 1872.

În interiorul lăzii, în partea superioară dreaptă, se află un sertar mic, confecționat de asemenea din lemn de esență tare (Fig. 10).

Starea de păstrare este foarte bună. Dimensiuni: L=58,5 cm, l=31 cm, h=32,5 cm. Însemnul mai apare pe sigiliul de la 1840 și pe tabla asociației de la 1890<sup>22</sup>.

### 11. Lada calfelor de cizmari din Agnita, 1846<sup>23</sup>

Este confecționată din lemn de esență tare, având formă dreptunghiulară. Pe părțile laterale are două mânere de prindere, iar pe fațetă două încuietori metalice, de formă rotundă. Lada mai are patru picioare și două balamale de prindere, din alamă.

Pe fațeta laterală se observă însemnele frățietății calfelor de cizmari, realizate în tehnica intarsiei. În partea superioară a imaginii, în dreptul încuietorii, se află un cuțit specific, redat din profil, cu mânerul maroniu și lama aurie, fiind așezat în poziție verticală, cu deschizătura lamei îndreptată spre interior și cu vârful în jos. În partea stângă se află un alt cuțit specific, redat cu culoare aurie, așezat vertical, cu partea bombată a lamei în jos. În partea inferioară a imaginii se observă inscripționat anul confecționării, 1846, cu culoare neagră, astfel: în partea dreaptă cifrele 1 și 8, fiind urmate de reprezentarea unui produs specific, o cizmă, îndreptată cu vârful spre dreapta, redată cu culoare maronie; în stânga ei, cifrele 4 și 6.

Pe interiorul capacului, se află o lungă inscripție, realizată cu vopsea de culoare maronie, pe fondul „natur” al lemnului, în limba germană, cu litere gotice,

<sup>21</sup> *Ibidem*, nr. inv. 3937.

<sup>22</sup> D.-I. Rus, *op. cit.*, fig. 13 și 14.

<sup>23</sup> Muzeul Orășenesc „Valea Hârtibaciului” Agnita, nr. inv. 1685.

pe șapte rânduri și două registre: „*Als diese Lade gemacht wurde / waren diese vorsteher: / B. Joh: Wagner, Zunft. M / Mart: Gräff, jüngster Z. M / Mich: Brenner. Gesellen Vater / Joh: Brektner Altgesell / Georg: Sill Jungster / Im Jahr 1845 / VIVAT die Bruderschaft / soll leben*” (Traducere: „Când a fost făcută această ladă, au fost staroști: / B(?) Johann Wagner, maistru de breaslă / Martinus Gräff, starostele tânăr, / Michael Brenner, Părintele Calfelor / Johann Brektner, calfă bătrână, / Georg Sill calfă tânără, / în anul 1845 / Vivat Frățietatea / să trăiască”).

În interiorul lăzii se observă un sertăraș secret supraetajat, confecționat din lemn de brad. Interiorul lăzii nu este pictat, fiind puțin deteriorat. Se mai pot observa balamalele de prindere, din alamă, așezate ulterior. Se observă, de asemenea, că piesa a suferit unele recondiționări de-a lungul timpului.

Dimensiuni: L=51 cm, l=32 cm, h=34 cm (Fig. 11).

### **12. Lada breslei blănarilor din Agnita, 1869<sup>24</sup>**

Este confecționată din furnir de culoare maronie, având formă dreptunghiulară. Pe capac, se află un sertar în formă de trunchi de piramidă. Piesa mai posedă două mânere din fier și patru picioare.

Pe fațetă, într-un chenar dreptunghiular pe fond negru, se află simbolul breslei, reprezentat de doi lei aurii, ce susțin o blană. Emblema este realizată prin sculptare. Pe cele două părți ale blănii, apar redat inițialele „KB”, reprezentând numele unuia dintre cei doi staroști, sau inițialele numelor ambilor staroști. Emblema maschează și încuietorea lăzii.

Pe capacul interior apare o inscripție, redată în limba germană, cu litere gotice minuscule, pe cinci rânduri, cu culoare neagră. Primele patru rânduri sunt cuprinse într-un chenar dreptunghiular, realizat prin două linii subțiri. Culoarea de fond a capacului este albastru-deschis. Textul datează momentul confecționării lăzii și ne confirmă numele ultimilor staroști: „*Christi. Wellmann. Joh. Hügel Auschuß / Joh: Wächter älterer Georg Wächter jüngrer / Zunft-Vorsteher / Michael Zikelli: Zunftsreiber. Im Jahr 1869 / Michael Schindler Tischler-Meister*” (Traducere: „Christian Wellmann, Johann Hügel în comisie / Johann Wächter staroste bătrân, Georg Wächter staroste tânăr / Michael Zikelli scrib. În anul 1869 / Michael Schindler Maistru tâmplar”). Cu această ocazie am aflat numele celor din conducerea breslei blănarilor, ca și numele constructorului lăzii, un maistru tâmplar din localitate.

În interiorul lăzii se mai observă un sertar secret, confecționat din lemn de esență moale, ca și balamalele de prindere, confecționate din alamă, având șase șuruburi pe fiecare latură.

Dimensiuni: L=57 cm, l=37 cm, h=44 cm (Fig. 12).

### **13. Lada breslei pantofarilor din Agnita, 1861<sup>25</sup>**

Este confecționată din lemn de esență tare, de formă dreptunghiulară, având deasupra un sertar în formă de trunchi de piramidă. Piesa mai are patru picioare frumos ornamentate, ca și două mânere laterale. Le fațeta principală, ca și pe fațeta

<sup>24</sup> *Ibidem*, nr. inv. 1748.

<sup>25</sup> *Ibidem*, nr. inv. 1754.

sertarului superior, se observă încuietorile frumos ornamentate cu motive vegetale și geometrice.

Pe fațetă se observă, într-un chenar dreptunghiular, o inscripție și două însemne ale breslei, realizate prin tehnica intarsiei: în partea dreaptă superioară, o cizmă maronie înaltă, redată cu vârful spre dreapta, iar în partea stângă superioară, în stânga încuietorii, un cuțit specific, de culoare aurie, redat în poziție verticală, cu partea bombată a lamei îndreptată în jos. În partea centrală se află inscripția, redată în limba germană: „*Schuster Zunft Lade*” (Traducere: „Lada breslei pantofarilor”), iar dedesubt anul 1861.

Întrucât încuietoarea este blocată, nu se poate ști deocamdată dacă există vreo inscripție în interior.

Dimensiuni: L=64 cm, l=37 cm, h=50 cm (Fig. 13).

#### **14. Lada breslei săpunarilor din Agnita, secolul al XIX-lea<sup>26</sup>**

Este confecționat din lemn de esență tare, de culoare maronie, în formă dreptunghiulară. Capacul este ornamentat prin sculptare, având formă de trunchi de piramidă. Piesa mai posedă patru picioare ornamentate, de culoare neagră, un mâner de lemn în partea stângă, cel din dreapta lipsind. În partea din față se află încuietorile, frumos ornamentate, cu motive vegetale, având păstrată una dintre chei. Datorită faptului că una dintre acestea lipsește iar capacul este încuiat, lada nu poate fi descrisă în interior. Se poate observa de asemenea că lemnul capacului este de altă esență decât cel al lăzii propriu-zise, ceea ce demonstrează că a fost schimbat de-a lungul anilor.

Pe fațetă se observă simbolul breslei, redat prin pictare: în centru se află un ciubăr de săpunari, redat cu culoare alb-gălbui, cu trei cercuri de culoare neagră. În interior se află două unelte de amestecat, redade de asemenea în culoarea alb-gălbui. Deasupra acestora se găsește o unealtă specifică, așezată orizontal, iar deasupra ei o altă unealtă, cu patru brațe verticale. Ambele piese sunt redade cu culoarea alb-gălbui, cu contur negru.

Se mai pot observa urmele vopsirii în maroniu a corpului lăzii.

Dimensiuni: L=57 cm, l=32,5 cm, h=42 cm (Fig. 14).

#### **15. Lada breslei olarilor din Agnita, 1857<sup>27</sup>**

Este realizată din lemn de esență tare, vopsită în exterior în culoarea maro, de formă dreptunghiulară, cu mânere laterale din aramă și cu patru picioare ornamentate.

Pe fațeta laterală se află redat anul confecționării, 1857, cu cifre uriașe, metalice, nituite. În partea centrală se află încuietoarea, având formă de ghiveci cu două flori.

În interior nu se află nimic, în afara unei lungi inscripții de pe interiorul capacului, redată pe șapte rânduri, cu litere minuscule gotice, de culoare neagră, pe un fond alb, dreptunghiular: „*Diese Zunft Lade unter den dahmahligen Zunft Vorstehern angeschafft werden / Johann Weber der älterer und Christian Wellman*”

<sup>26</sup> *Ibidem*, nr. inv. 3928.

<sup>27</sup> *Ibidem*, nr. inv. 1868.

*jüngsteren Meistern / Martin Christian Johann Gräff, Michael Theil, Georg Gräff, und alle die / Dahmahligen Meister Martin Thall, Georg Kantor, Martin Kirschner / Georg Phillip, Michael Schuller, Martin Gräff, Michael Siebenmaur / Michael Rethman, Michael Kirschner, Martin Weber, Martin Fusch / Ihm Jahr der Gnaden 1857, Johan Engel der hat das geschrieben*” (Traducere: „Această ladă de breaslă a fost construită în vremea staroștilor de atunci / Johann Weber, staroste bătrân și Christian Wellman staroste / Martin Christian, Johann Gräff, Michael Theil, Georg Gräff și toți maiștrii / de atunci: Martin Thall, Georg Kantor, Martin Kirschner / Georg Phillip, Michael Schuller, Martin Gräff, Michael Siebenmaur / Michael Rethman, Michael Kirschner, Martin Weber, Martin Fusch / În anul de grație 1857, acestea fiind scrise de Johan Engel”).

Deasupra textului se află urmele aplicării în patru locuri a sigiliului breslei olarilor, cu ceară roșie. Deși este deteriorat în toate locurile, se poate observa că sigiliul deține în câmpul central un ulcior, având în exergă textul: „*TOPFNER ZUNFT*” [Breasla olarilor]. Pe fundul lăzii se mai observă ștampilat simbolul tâmplarilor, semn că aceștia au confecționat lada la 1857.

După cum se observa, breasla era destul de numeroasă, fiind de altfel una din cele mai mari din Agnita și una din cele mai importante asociații de profil din Transilvania.

Dimensiuni: L=60 cm, l=35 cm, h=39 cm (Fig. 15.a și 15.b).

#### **16. Sigiliul olarilor din Agnita, 1827<sup>28</sup>**

Amprenta are formă rotundă, din ceară de culoare roșie. În câmpul sigilar se observă un ulcior înalt, cu toarta orientată spre dreapta, iar inscripția, redată în limba germană cu litere majuscule, are textul: „*TOPFNER ZUNFT: 1827*” (Traducere: „Breasla olarilor, 1827”). Întreaga imagine este înconjurată de un ornament vegetal sub formă de frunze de acant.

Diametru: 30 mm. Însemnul mai apare pe tabla din secolul al XIX-lea<sup>29</sup> (Fig. 16).

#### **17. Sigiliul funarilor din Agnita, secolul al XIX-lea<sup>30</sup>**

Amprenta sigilară are formă rotundă, din ceară roșie. În câmpul sigilar se observă simbolul breslei, torcătorul, având în părțile laterale inițialele numelor a doi meșteri. În partea superioară, de o parte și de alta a figurii, se află literele „P” și „B”, iar în partea inferioară „I” și „M”. Toate cele patru litere sunt majuscule stilizate.

Imaginea este înconjurată de o linie continuă și de o legendă, scrisă cu litere majuscule în limba germană: „*AGNETLER SEILER ZUNFT SIEGEL*” (Traducere: „Sigiliul funarilor din Agnita”). Deasupra legendei se află un ornament vegetal indescifrabil.

Diametru: 32 mm. Însemnul mai apare pe tabla de la 1841<sup>31</sup> (Fig. 17).

<sup>28</sup> Muzeul Orășenesc „Valea Hârtibaciului” Agnita, nr. inv. 1871.

<sup>29</sup> D.-I. Rus, *op. cit.*, fig. 16.a.

<sup>30</sup> Muzeul Orășenesc „Valea Hârtibaciului” Agnita, nr. inv. 1718.

<sup>31</sup> D.-I. Rus, *op. cit.*, fig. 15.

### **18. Tabla breslei cizmarilor din Agnita, 1718<sup>32</sup>**

Este confecționată din lemn de esență tare, având culoarea maronie, lăcuită. Are forma unui scut baroc. Piesa mai posedă un inel metalic de prindere. Starea de conservare este bună.

Pe avers apare însemnul breslei, în câmpul central: un cuțit de pantofar, așezat în poziție verticală, cu tăișul îndreptat în sus, suprapune un ciocan, așezat în poziție verticală, cu capul îndreptat în jos. De ambele părți ale acestora se află câte o talpă de pantof, ambele așezate în poziție verticală, cu vârfurile îndreptate în sus. Alături de acestea, este înscrisă cifra 1718, pe două rânduri, însemnând anul confecționării piesei. Pe marginile tablei apar ornamente vegetale sub forma unor frunze de viță de vie. În partea superioară a scutului se află înscrise două litere majuscule latine, cu inițialele numelui starostelui: „M” în dreapta și „H” în stânga (Fig. 18.a).

Pe revers se observă în partea superioară inițialele I.F., aparținătoare unuia din cei doi staroști din perioada respectivă. Dedesubt se găsește, în partea centrală, un cuțit specific, având partea inferioară bombată, iar partea superioară ascuțită și bifurcată spre stânga și dreapta; în dreapta ei se află un cuțit așezat în poziție verticală, cu mânerul așezat în partea superioară. În partea inferioară a tablei se află redată o floare de spânz. Pe margini se observă, ca și pe avers, același ornament în formă de frunză de viță de vie (Fig. 18.b). Dimensiuni: L=20 cm, l=18 cm, h=2,5 cm. Atât pe revers, cât și pe avers, se observă unele zgârieturi.

#### **Concluzii:**

Majoritatea însemnelor studiate provin din secolul al XIX-lea, dovadă că în acea perioadă breslele din Agnita au cunoscut o dezvoltare mai amplă.

În ceea ce privește lăzile, se poate spune că ele au fost întrebuințate de către asociațiile meșteșugărești care le-au moștenit și după desființarea breslelor de la 1872. Toate au aceeași formă paralelipipedică, multe dintre ele având și sertar așezat deasupra capacului. De obicei, ele aveau două chei de deschidere, semn că accesul se făcea de către două persoane avizate din rândul breslei, de obicei de către staroști. Se observă, de asemenea, că fiecare ladă (cu excepția acelor care erau blocate) posedă câte un sertăraș secret, în partea dreaptă a ei, în care se păstrau probabil obiectele mai fragile, care trebuiau ferite de zgârieturi. Se mai poate spune, de asemenea, că aceste lăzi au suferit reparații de-a lungul timpului, ceea ce demonstrează încă o dată utilizarea lor și după 1872. Toate au fost confecționate de către meșterii breslei tâmplarilor, unele fiind chiar însemnate cu numele meșterilor sau cu sigiliul asociației.

Sub aspect artistic, aceste lăzi sunt foarte frumos realizate, fie prin tehnica intarsiei, fie prin sculptare sau pictare. Motivele naturale alese aparțin de obicei lumii vegetale, însă acestea se întâlnesc mai puțin pe lăzi și mai mult pe sigilii și pe tabla de strigare analizată. Se mai pot întâlni elemente arhitectonice însă fără prea mari pretenții artistice. În general, se poate spune despre aceste piese că sub aspect artistic nu sunt capodopere, ci, dimpotrivă, sunt realizate într-un mod simplu, de

<sup>32</sup> Muzeul Orășenesc „Valea Hârtibaciului” Agnita, nr. inv. 1753.

către meșterii tâmplari din localitate. Excepție face lada croitorilor de la 1852, realizată cu mult gust, dovadă probabil a dezvoltării acestei bresle în secolul al XIX-lea.

Toate inscripțiile sunt realizate în limba germană, cu litere gotice, făcând cunoscute amănunte legate de componența conducerii breslei la acel moment-dat. De multe ori chiar suntem informați despre întreaga componență a conducerii asociației.

Simbolurile întâlnite sunt, în general, similare cu cele întâlnite în întreaga Transilvanie, ele neavând caracter de stemă (cu excepția lăzilor blănarilor), ci fiind doar însemne. Principalele elemente care le determină localizarea lor ar fi deci doar menționarea localității pe obiectul respectiv.



Fig. 1. Lada breslei fierarilor, lăcătușilor și curelarilor din Agnita, 1859.



Fig. 2. Lada calfelor de croitori din Cincu, 1821.



Fig. 3.a. Lada breslei rotarilor din Agnita, 1848.



Fig. 4. Lada calfelor de blănari din Agnita, 1864.



Fig. 5. Lada breslei funarilor din Agnita, 1841.



Fig. 6. Lada breslei pielarilor din Agnita, 1841.



Fig. 7.a. Lada breslei croitorilor din Agnita, 1852 (ansamblu).



Fig. 7.b. Lada breslei croitorilor din Agnita, 1852 (detaliu).



Fig. 8. Lada breslei tâmplarilor din Agnita, 1838.



Fig. 9. Lada breslei dogarilor din Agnita, 1846.

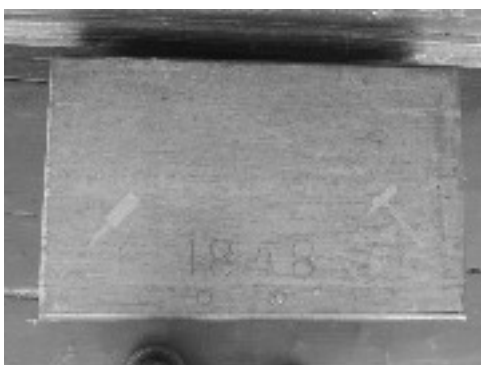


Fig. 3.b. Capacul lăzii rotarilor din Agnita, 1848.



Fig. 10. Lada calfelor de dogari din Agnita, 1841.



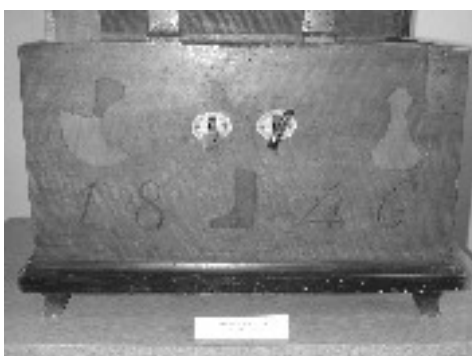


Fig. 11. Lada calfelor de cizmari din Agnita, 1846.



Fig. 12. Lada breslei blănarilor din Agnita, 1869.



Fig. 13. Lada breslei pantofarilor din Agnita, 1861.



Fig. 14. Lada breslei săpunarilor din Agnita, secolul al XIX-lea.



Fig. 15.a. Lada breslei olarilor din Agnita, 1857.

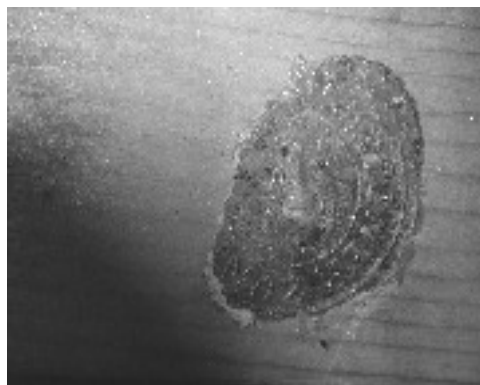


Fig. 15.b. Sigiliul breslei olarilor din Agnita, secolul al XIX-lea.



Fig. 16. Sigiliul olarilor din Agnita, 1827.



Fig. 17. Sigiliul breslei funarilor din Agnita, secolul al XIX-lea.



Fig. 18.a. Tabla cizmarilor din Agnita, 1718 (avers).



Fig. 18.b. Tabla cizmarilor din Agnita, 1718 (revers).